

# Les lettres chiffrées de Marie-Antoinette

D'après l'article d'Hervé Lehning « Comment Marie-Antoinette chiffrait-elle ses lettres ? »

Pour éviter que ses lettres confidentielles soient lues si elles étaient interceptées, la reine Marie-Antoinette utilisait un système de **substitution poly-alphabétique**.

Ci-contre, le portrait de Marie-Antoinette à la rose, par Elisabeth Vigée-Lebrun.



Un des tableaux de chiffrement de Marie-Antoinette. © Archives nationales

AB	A	B	C	D	E	F	G	H	I	L	M
	O	P	Q	R	S	T	V	X	Y	Z	N
CD	M	A	B	C	D	E	F	G	H	I	L
	Z	N	O	P	Q	R	S	T	V	X	Y
EF	L	M	A	B	C	D	E	F	G	H	I
	N	O	P	Q	R	S	T	V	X	Y	Z
GH	I	L	M	A	B	C	D	E	F	G	H
	N	O	P	Q	R	S	T	V	X	Y	Z
IL	H	I	L	M	A	B	C	D	E	F	G
	N	O	P	Q	R	S	T	V	X	Y	Z
MN	G	H	I	L	M	A	B	C	D	E	F
	N	O	P	Q	R	S	T	V	X	Y	Z
OP	F	G	H	I	L	M	A	B	C	D	E
	N	O	P	Q	R	S	T	V	X	Y	Z
QR	E	F	G	H	I	L	M	A	B	C	D
	N	O	P	Q	R	S	T	V	X	Y	Z
ST	D	E	F	G	H	I	L	M	A	B	C
	N	O	P	Q	R	S	T	V	X	Y	Z
VX	C	D	E	F	G	H	I	L	M	A	B
	N	O	P	Q	R	S	T	V	X	Y	Z
YZ	B	C	D	E	F	G	H	I	L	M	A
	N	O	P	Q	R	S	T	V	X	Y	Z

Vous remarquerez que ce tableau ne contient que 22 lettres.

Les lettres manquantes sont J, K, U et W. Cela est dû à un usage du latin où I et J sont confondues, ainsi que U et V. De plus, K peut être remplacé par C et W par V.

L'utilisation de cette table pour chiffrer demande une clé secrète qu'on partage avec le destinataire.

◆ Exemple :

Nous allons coder le message « *Je vous aime.* » en prenant comme **clé secrète le mot SEL** et la table de chiffrement ci-dessus. Voici comment on fait :

- 1 On repère la ligne ST . Dans cette ligne, le I (et donc le J) est transformé en S (et inversement).
- 2 On repère la ligne EF . Dans cette ligne, le E est transformé en T (et inversement).
- 3 On repère la ligne IL . Dans cette ligne, le V est transformé en D (et inversement).

A toi de compléter la troisième ligne du tableau suivant !

J	E	V	O	U	S	A	I	M	E
S	E	L	S	E	L	S	E	L	S
S	T	D							

AB	A	B	C	D	E	F	G	H	I	L	M
	O	P	Q	R	S	T	V	X	Y	Z	N
CD	M	A	B	C	D	E	F	G	H	I	L
	Z	N	O	P	Q	R	S	T	V	X	Y
EF	L	M	A	B	C	D	E	F	G	H	I
	N	O	P	Q	R	S	T	V	X	Y	Z
GH	I	L	M	A	B	C	D	E	F	G	H
	N	O	P	Q	R	S	T	V	X	Y	Z
IL	H	I	L	M	A	B	C	D	E	F	G
	N	O	P	Q	R	S	T	V	X	Y	Z
MN	G	H	I	L	M	A	B	C	D	E	F
	N	O	P	Q	R	S	T	V	X	Y	Z
OP	F	G	H	I	L	M	A	B	C	D	E
	N	O	P	Q	R	S	T	V	X	Y	Z
QR	E	F	G	H	I	L	M	A	B	C	D
	N	O	P	Q	R	S	T	V	X	Y	Z
ST	D	E	F	G	H	I	L	M	A	B	C
	N	O	P	Q	R	S	T	V	X	Y	Z
VX	C	D	E	F	G	H	I	L	M	A	B
	N	O	P	Q	R	S	T	V	X	Y	Z
YZ	B	C	D	E	F	G	H	I	L	M	A
	N	O	P	Q	R	S	T	V	X	Y	Z

**Le message chiffré est donc :** .....

◆ Utilisation par Marie-Antoinette :

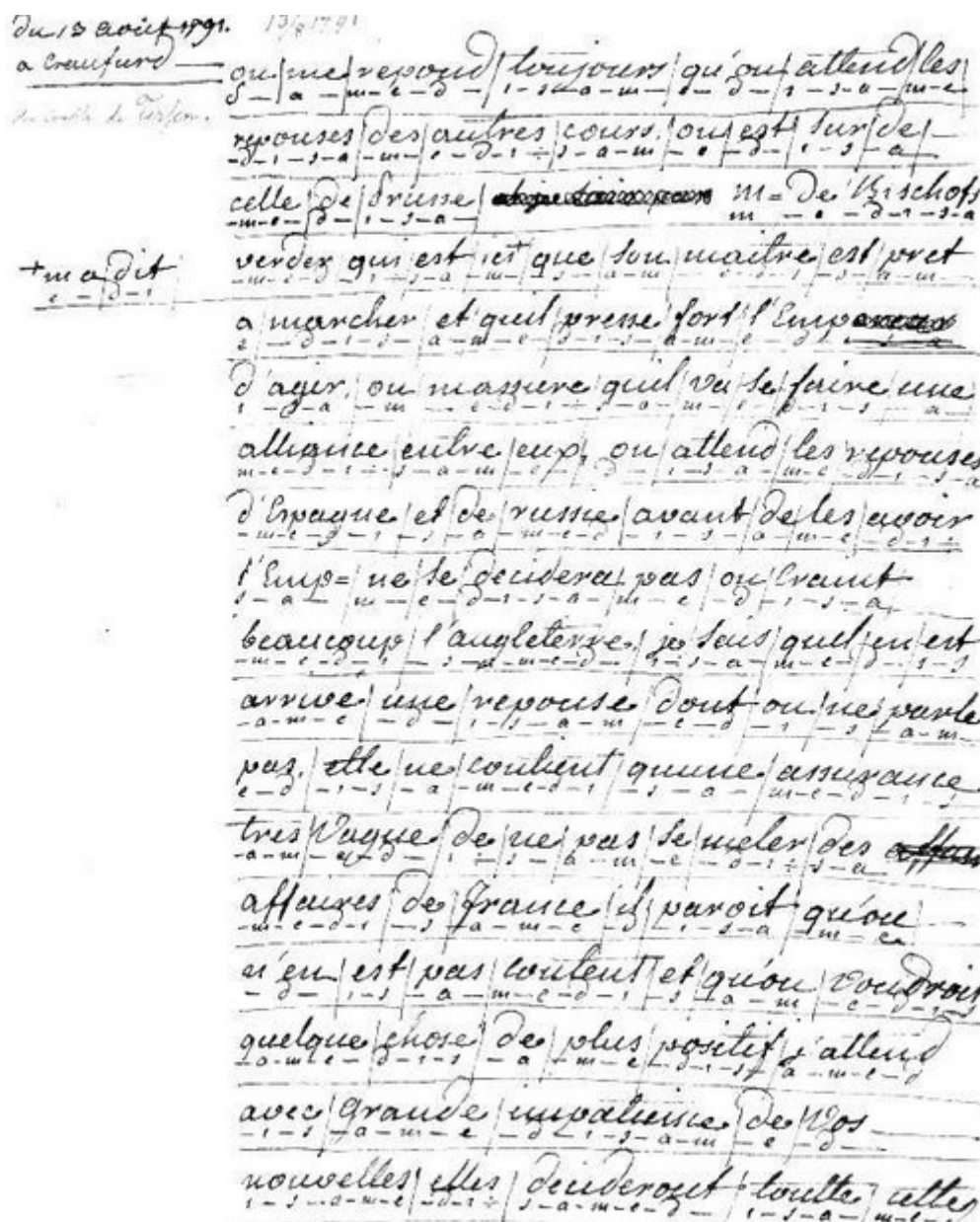
En fait, Marie-Antoinette ne codait qu'une lettre sur deux, pour des raisons pratiques, mais ceci affaiblissait son codage !

A toi de coder le message « *Je vous aime.* » selon le même procédé mais avec une lettre sur deux conservée.

J	E	V	O	U	S	A	I	M	E
X	S	X	E	X	L	X	S	X	E
J		V		U		A		M	

Le nouveau message chiffré est donc .....

Voici une lettre chiffrée par Marie-Antoinette, chiffrée avec cette méthode. Il s'agit d'une lettre datée du 19 août 1791, destinée au comte de Fersen et conservée aux Archives Nationales.



Travail de chiffrement d'une lettre au comte de Fersen où l'on voit que Marie-Antoinette ne chiffrait qu'une lettre sur deux. © Archives nationales

Correction :

J	E	V	O	U	S	A	I	M	E
S	E	L	S	E	L	S	E	L	S
S	T	D	E	F	B	X	Z	Q	O

Le message chiffré est donc : ***stdefbxzqo***

J	E	V	O	U	S	A	I	M	E
	S		E		L		S		E
J	O	V	M	U	B	A	S	M	T

Le nouveau message chiffré est donc : ***jovmubasmt***